



华理实装

【2017】第7期（总第14期）

主办：实验室与装备处

2017年10月23日

2017.10.25

材料类物资采购平台 正式开始运行

欢迎老师和学生使用

使用中如有疑问, 请联系平台运营人员小虫 QQ 2864930874

扫描二维码, 下载买家手册

简讯 (点击相应标题, 可浏览相应内容)

- ◆ 学校“材料类物资采购平台”正式启用
- ◆ 我校移动化实验室安全管理系统上线试运行
- ◆ 各学院仪器平台及团队陆续修订大型仪器测试费收费标准并进行公示
- ◆ 实装处采招中心联合党支部 组织观看十九大开幕直播
- ◆ 实装处采招中心联合党支部开展“向黄大年同志学习 争当合格共产党员”专题党课
- ◆ 奉贤校区实验室最新安全检查通报



工作动态 (点击相应标题, 可浏览相应内容)

用房管理	3
完成学院用房定额收费初步统算工作.....	3
科辅一楼旧电梯改造工程开始施工.....	3
实验室管理	3
2016-2017 学年我校大型仪器使用机平均时数达 1462.....	3
2016-2017 学年我校 80 台套大型仪器未达标准机时数.....	4
2016-2017 学年我校 11 台套大型仪器使用机时数为 0.....	5
大型仪器开放共享平台升级开始在校分析测试中心试运行.....	6
物资供应	6
物资采购平台启用后学校物资仓库不再补充货源.....	6
我处制定物资类采购合同常见问题问答.....	7
实装处集中处置 119 只废旧钢瓶.....	7
装备资产	8
2017 年三季度学校购置装备资产 1649 台件.....	8
2017 年第三季度处置装备资产 3927 台件.....	9
安全环保	9
我校移动化实验室安全管理系统上线试运行.....	9
2017 年新教工安全培训顺利开展.....	9
奉贤校区	9
我处对奉贤校区实验楼宇空调情况进行排摸.....	9
10 月份奉贤校区实验室安全检查情况.....	10
党建之窗	10
实装处采招中心联合党支部组织认真学习十九大精神.....	10
微信推送	11



用房管理 (责任编辑:董玉国)

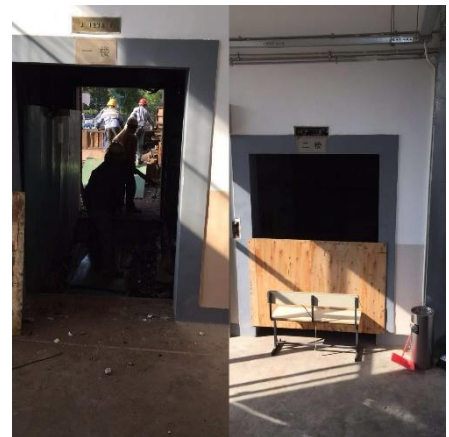
完成学院用房定额收费初步统算工作

为落实好《学院用房定额管理办法》(校实〔2017〕3号)要求,实装处在暑期与学院基本用房信息核校基础上,汇总组织、人事、科研、研究生等相关数据,进行用房定额收费数据统计,10月份开展对学院用房定额数据进行核准,并且重新走访了部分学院实验室用房。

(王瑞寅)

科辅一楼电梯改造工程开始施工

科辅一楼旧电梯于10月24日拆除,施工期间为了师生安全以及不影响日常的科研学习工作,电梯拆除及安装期间将进行楼道的局部封闭。电梯拆除后,将对井道底部等区域进行系统地测量,开展后续新电梯安装工程。(王瑞寅)



实验室管理 (责任编辑:袁洪学)

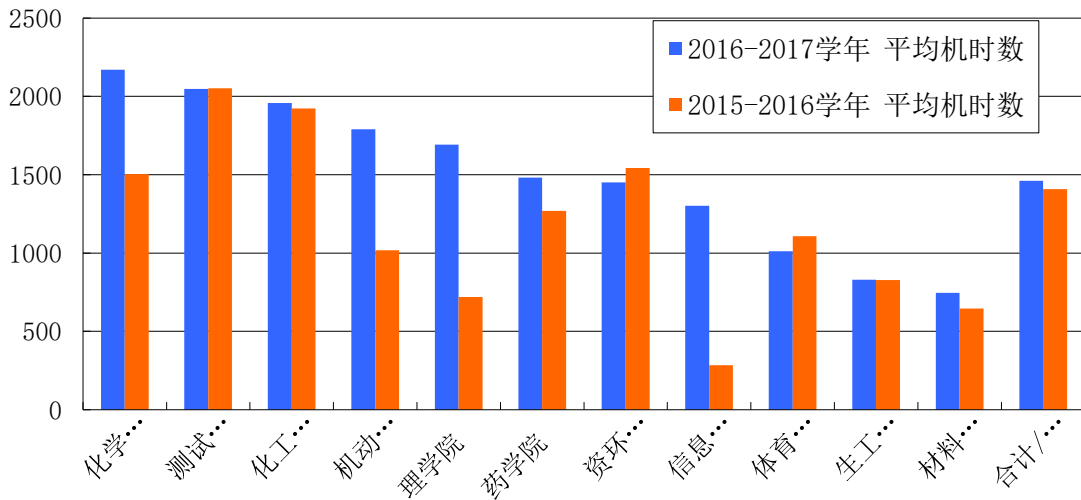
2016-2017 学年我校大型仪器使用机平均时数达 1462

在各学院和仪器平台共同努力下,我校2016-2017学年大型仪器基本使用情况数据收集上报工作已顺利完成。我校40万元以上大型仪器共计334台套,学年度共完成使用机时数488323.5小时,平均机时数1462小时,较2015-2016学年数据1408.3小时提升3.81%,平均使用效率最高的学院为化学与分子工程学院,平均机时数达2169.95。各学院大型仪器分布及使用机时数情况如下(按平均使用机时数由高到低排序):

学院	应开放仪器数	2016-2017 学年 平均机时数	2015-2016 学年 平均机时数
化学学院	39	2169.95	1503.78
测试中心	29	2048.10	2051.85
化工学院	82	1957.48	1922.45
机动学院	26	1789.73	1017.66



理学院	3	1693.33	720.00
药学院	25	1482.48	1268.45
资环学院	47	1451.30	1543.93
信息学院	6	1301.83	284.333
体育学院	1	1011.00	1108.00
生工学院	42	829.38	828.37
材料学院	34	746.54	645.58
合计/平均	334	1462.05	1416.20

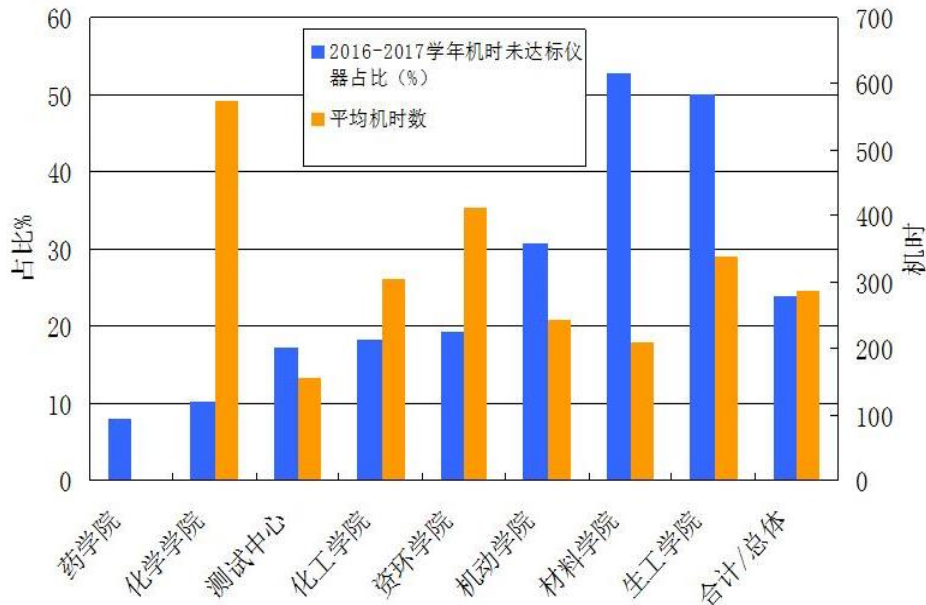


2016-2017 学年我校 80 台套大型仪器未达标准机时数

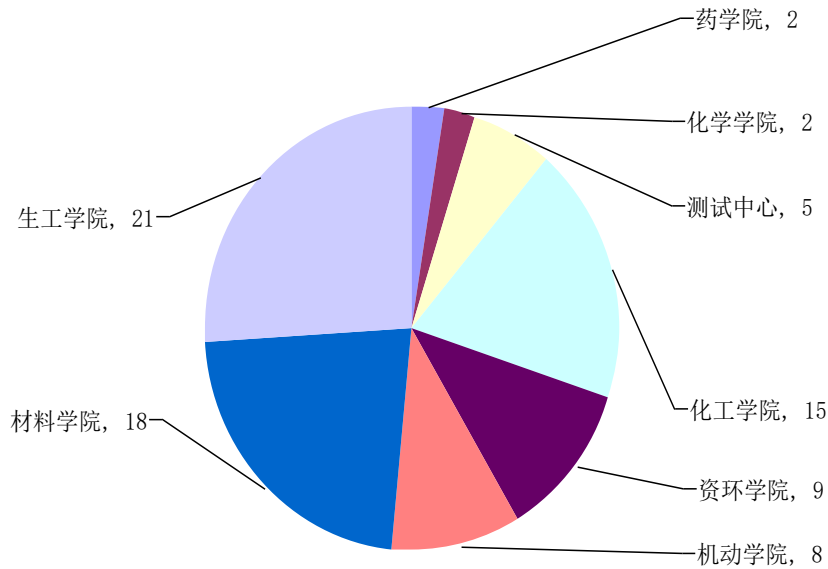
根据教育部资产管理要求，学校购置的贵重仪器使用年标准机时数应达到 800 小时。经汇总统计，我校 2016-2017 年大型仪器使用未达到标准机时数的有 80 台套，较 2015-2016 学年下降 5 台套，在各学院分布情况如下（按平均使用机时数由低到高排序）：

学院	机时未达到 800 小时数量	2016-2017 学年 机时未达标仪器 占比 (%)	平均机时数
药学院	2	8.00	0
测试中心	5	17.24	154.60
材料学院	18	52.94	210.14
机动学院	8	30.77	241.50
合计/总体	80	23.95	287.64
化工学院	15	18.29	304.53
生工学院	21	50.00	337.90
资环学院	9	19.15	412.22
化学学院	2	10.29	575.00

我校2016-2017年未达到标准机时数大型仪器情况



机时未达到800小时大型仪器分布



2016-2017 学年我校大型仪器使用机时数为 0 情况

2016-2017 学年我校使用机时数为 0 的大型仪器共计 11 台，其中待报废仪器 4 台，故障仪器 6 台，闲置仪器 1 台。具体仪器状态情况如下：



仪器编号	仪器名称	所属学院	仪器状态	备注
19804444	粘度计	材料学院	待报废	
20022974	旋转流变仪	材料学院	故障	等待落实维修经费
20130389	可视型纳米颗粒分析仪	材料学院	故障	预计 18 年恢复
20011111	紫外可见近红外分光光度计	测试中心	待报废	
20012611	气相色谱-质谱联用仪	测试中心	故障	无修复价值，拟留作备件
20031978	毛细管电泳仪	生工学院	故障	等待落实维修经费
20054459	酶标仪	生工学院	故障	等待落实维修经费
20111056	薄层色谱扫描系统	生工学院	故障	等待落实维修经费
20148187	深海嗜热菌生物反应器	生工学院	闲置	课题结束，用途单一
20000235	气相-红外光谱联用仪	药学院	待报废	
20000236	色谱质谱联用仪	药学院	待报废	

(刘扬)

大型仪器开放共享平台升级开始在校分析测试中心试运行

校大型仪器开放共享平台升级工作进展顺利，2017 年 9 月已开始在校分析测试中心试运行。升级后的平台提供了更友好的预约和管理界面，同时还增加了手机 APP 预约方式。升级后的校级大型仪器开放共享平台，将根据试运行过程中提供的意见进一步完善后正式启用。

平台试运行地址：<http://fxzxxy.ecust.edu.cn/>。

手机预约 APP:



安卓系统



IOS 系统

(刘扬)

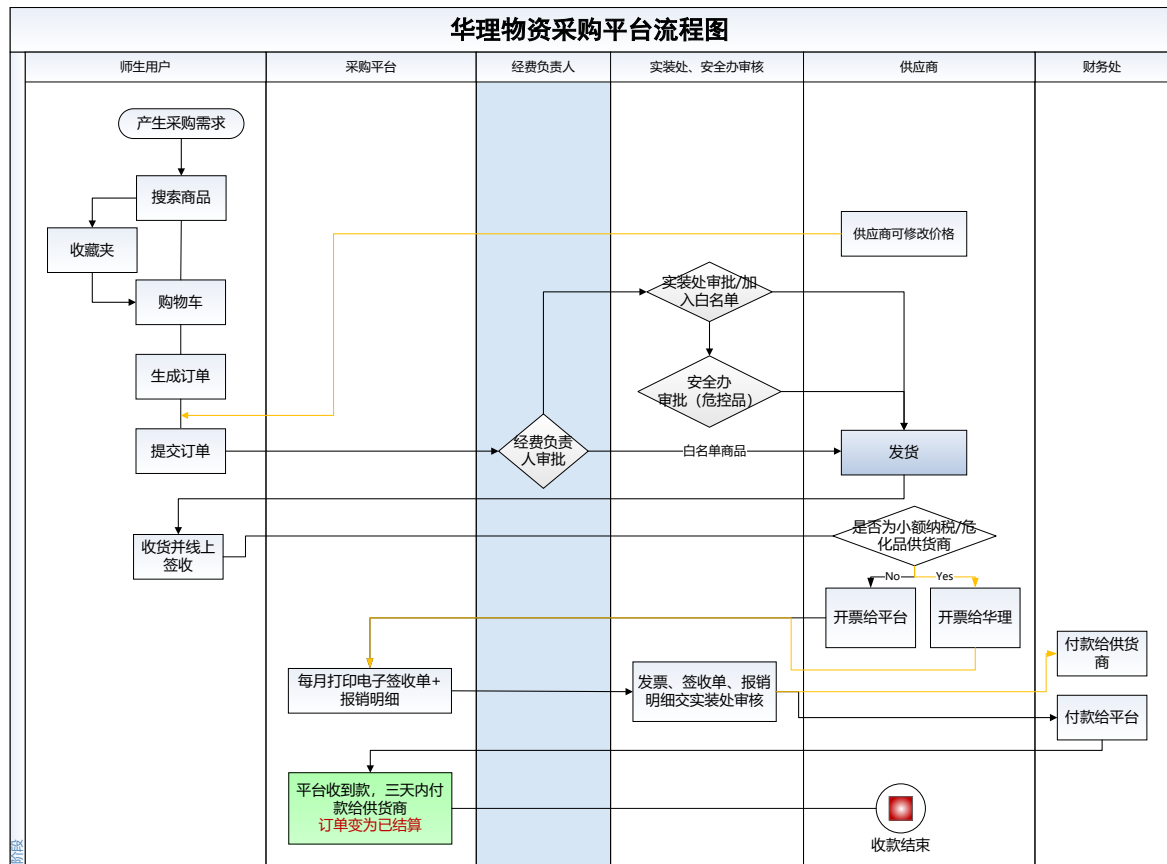
物资供应 (责任编辑: 董玉国)

物资采购平台启用后学校物资仓库不再补充货源

10 月 25 日, 我校材料类物资采购平台正式上线运行。学校所有能够登录学校门户系统的师生均可在平台上下单申购, 经经费负责人审批后完成订单。目前上线的物资主要有实验耗材类、办公用品类、安全防护与劳保用品类以及部分生物试剂类等。材料类物资采购平台



正式上线运行后，学校物资器材仓库继续开放，仍按原渠道申领，但不再补充货源，直至发货完毕。（张伟毅）



我处制定物资类采购合同常见问题问答

学校《物资类采购合同管理细则》在实施过程中，实装处针对师生的一些常见问题，如哪些合同在实装处审核、多少金额的采购需做合同等进行汇总，并通过微信、网站、张贴等形式给师生宣传解读。（张伟毅）

实装处集中处置 119 只废旧气体钢瓶

为加强学校钢瓶管理，近期各学院对所属部门的钢瓶进行了一次全面梳理排查，并对所有钢瓶进行信息申报，学院不再使用的钢瓶，由于各种原因无法返回所购钢瓶厂家的，我实装处尽可能协调处置渠道，帮助各学院处置废旧钢瓶。从 9 月 28 日至 10 月 18 日时间段内，合计处理废旧气体钢瓶 119 只，消除和减少的学校危险源，确保学校安全，喜迎党的十九大胜利召开。（张伟毅）



装备资产（责任编辑：董玉国）

2017 年三季度学校购置装备资产 1649 台件

2017 年第三季度学校购置装备资产 1649 台件，总值 2327.89 万元。其中 40 万元以上的大型仪器设备 10 台件，总值 611.16 万元，占新购置装备资产总值的 26.25%，具体情况是：本科教务信息化管理系统建设软件（教务处），静动态同步激光光散射仪（化工学院），红外三维捕捉系统、核心交换机机箱（2 台件）（信息学院），在线反应分析系统（资环学院），核心路由器（2 台件）、防火墙、安全流量导向设备（信息办）等仪器设备。（赵勤伟、陈祥福）



2017 年第三季度处置装备资产 3927 台件

2017 年第三季度，全校共计上报校长办公会处置装备资产 3 批，共 1560 台件，资产原值总计 1478.01 万元。其中通用设备 838 台件，原值 713.31 万元；专用设备 194 台件，原值 443.19 万元；交通运输设备 4 台件，原值 0.35 万元；电气设备 337 台件，原值 251.44 万元；电子产品及通信设备 76 台件，原值 16.56 万元；仪器仪表及其他 10 台件，原值 29.06 万元；文艺体育设备 9 台件，原值 2.35 万元；文物陈列品 3 台件，原值 6.05 万元；家具用具 216 台件，原值 43.31 万元。（赵勤伟、陈祥福）

安全环保（责任编辑：徐宏勇）

我校移动化实验室安全管理系统上线试运行

<http://news.ecust.edu.cn/news/42069?important=0>

2017 年新教工安全培训顺利开展

10 月 20 日，学校 2017 年新教工安全培训在奉贤大学生活动中心 419 室开展，培训从安全管理机构及机制、安全基本原则、乘车安全、特种设备安全、实验室安全制度及标识等方面介绍了学校的安全生产、实验室安全管理情况，普及了应急、逃生知识，并介绍了学校化学品管理平台的使用，最后，分享了一些典型的安全事故案例。学校充分重视安全工作，将安全教育作为新进校人员的必修课。除了新教工安全培训外，学校分别于 9 月 14 日、9 月 21 日对研究生新生、本科生新生进行安全培训，通过安全培训，达到牢记安全知识、增强安全意识、遵守规章制度、创造和谐校园的效果。（周健）

奉贤校区（责任编辑：袁洪学）

我处对奉贤校区实验楼宇空调情况进行排摸

奉贤校区自 2007 年以来已运行 10 年，有些设备已进入维修频率高或“老龄化”阶段。最近，实装处奉贤校区办公室会同实验教学中心等对实验楼宇安装的空调情况进行了排摸。2007、2008 年安装的空调终端数共计 436 台，其中 VRV 空调终端 189 台、柜机 82 台、挂机 165 台，数量占总数的 68%。出现故障的有 113 台，占比 26%，涉及



49 个房间。在出现故障空调中，有 2007 年安装的空调 54 台，均为楼宇建设时安装，其中 VRV 空调终端 45 台、挂机 9 台，涉及 28 个房间；2008 年安装的空调 59 台，为学院实验室建设时安装，其中 VRV 终端及吸顶空调 45 台、挂机 14 台，涉及 21 个房间。对实验楼宇空调故障情况，学校建设工程管理委员会正在统筹规划修缮方案。（翁瑞妹）

10 月份奉贤校区实验室安全检查情况

10 月份实装处奉贤校区办公室在实验室安全检查中，共发现 17 次实验违章现象，涉及化学学院 16 次、材料学院 1 次。检查中发现的主要问题是学生在实验过程中不按要求佩戴防护眼镜，个别女生穿裙子、披着长发进入实验室，甚至有指导老师也未按要求佩戴防护眼镜。

奉贤校区目前主要本科教学实验，培养学生养成良好的实验习惯和安全意识，必须从本科实验抓起。希望各学院能够加强管理，实验指导老师能够以身作则、规范操作，为学生实验作出榜样。同时，对学生严格要求，以确保实验安全有序进行，也是对学生最好的关爱。

（翁瑞妹）

党建之窗（责任编辑：董玉国）

实装处采招中心联合党支部组织认真学习党的十九大精神

实装处采招中心联合党支部近期将组织系列活动开展对党的十九大精神的深入贯彻学习。10 月 18 日上午，支部成员和入党积极分子学习收看党的十九大开幕。在开幕直播的讲话上，习近平总书记提到，要优先发展教育事业，建设教育强国是中华民族伟大复兴的基础工程，必须把教育事业放在优先的位置。支部成员认为作为高校的工作人员，不仅要撸起袖子加油干，更要牢记自己作为一名中国共产党员的责任和义务，在实现中华民族伟大复兴的进程中，立足本职工作岗位积极奉献，发挥自身作用服务学校中心工作、服务师生。支部成员表示，习近平总书记的讲话让人深刻地感觉到，祖国的不断强大，中华民族伟大复兴伟大正在一步步实现。中国的新四大发明，不仅给国



人带来了生活上的便利，更走出了国门，影响着世界的进步和发展。作为一名中国人，为祖国的繁荣和昌盛感到骄傲和自豪。（王信儒）



微信推送

- 党建之窗 | 党支部组织观看十九大开幕直播
- 安全管理 | 我校移动化实验室安全管理
- 学校“材料类物资采购平台”正式启用
- 材料类物资采购平台介绍
- 学校“材料类物资采购平台”答师生问
- 材料类票据审核告知单
- 采购合同签订常见问题解答
- 采购合同签订友情提示

